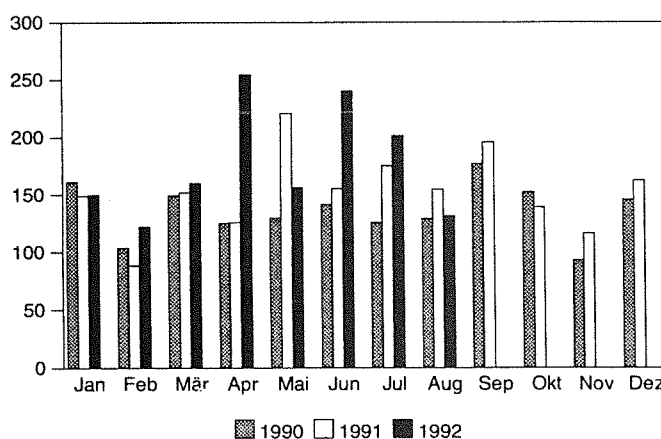


E II 1/E III 1 - m 8/92  
Ausgegeben im November 1992  
Einzelpreis: 4,-

## Bauhauptgewerbe und Ausbaugewerbe im August 1992

**Auftragseingang im Bauhauptgewerbe**  
- Meßziffern 1985 = 100 -



Herausgeber:

Statistisches Landesamt  
Saarland  
Hardenbergstr. 3, W-6600 Saarbrücken  
Tel.: (0681) 505-935  
Telefax: (0681) 505-921  
Btx: • 2039560 #

Nachdruck, auch auszugsweise, nur mit  
Quellenangabe gestattet

Statistisches Landesamt SAARLAND SL21

## Methodische Erläuterungen

### Berichtskreis:

Erfaßt werden in selbständigen Erhebungen die Bereiche Bauhaupt- und Ausbaugewerbe in der Abgrenzung der Systematik der Wirtschaftszweige, Fassung für die Statistik im Produzierenden Gewerbe (SYPRO). Zum Bauhauptgewerbe (SYPRO-Nr. 72 bis 75) zählen die Zweige des Hoch- und Tiefbaus, des Spezialbaus (u.a. Schornstein-, Feuerungs- und Industrieofenbau), ferner die Zweige Stukkateurgewerbe, Gipserei, Verputzerei und Zimmerei, Ingenieurholzbau sowie Dachdeckerei. Das Ausbaugewerbe (SYPRO-Nr. 76 bis 77) umfaßt u.a. Bauinstallation, Glaser-, Maler- und Lackierergewerbe, Bautischlerei, Fliesen-, Platten- und Mosaiklegerei.

Zu den Monatsberichten im Bauhaupt- und Ausbaugewerbe melden die Baubetriebe von Unternehmen des Produzierenden Gewerbes mit 20 Beschäftigten und mehr, Baubetriebe mit 20 Beschäftigten und mehr von Unternehmen außerhalb des Produzierenden Gewerbes sowie alle Arbeitsgemeinschaften.

Im Bauhauptgewerbe werden die erhobenen Daten - mit Ausnahme der gemeldeten Auftragseingänge und Auftragsbestände - auf Ergebnisse für alle Betriebe aufgeschätzt. Grundlage hierfür sind die Ergebnisse der jährlichen Totalerhebung im Bauhauptgewerbe. Eine entsprechende Aufschätzung der im Ausbaugewerbe erhobenen Daten erfolgt nicht. Die Kreisergebnisse für das Bauhauptgewerbe sind ebenfalls nicht aufgeschätzt.

### Beschäftigte:

Tätige Inhaber, Mitinhaber, unbezahlt mithelfende Familienangehörige und alle Personen, die in einem arbeitsrechtlichen Verhältnis zum Baubetrieb stehen (Angestellte, Arbeiter und

Auszubildende). Die Arbeiter sind in folgende Gruppen gegliedert: Facharbeiter (einschl. angestelltenversicherungspflichtiger Poliere, Schachtmeister und Meister); Fachwerker, Werker, Baumaschinisten und Arbeiter mit angelernten Spezialtätigkeiten, ferner gewerblich Auszubildende, Umschüler, Anlernlinge und Praktikanten. Nachgewiesen wird der Beschäftigtenstand am Monatsende; bei größeren Zeiträumen der jeweilige Monatsdurchschnitt.

### Bruttolöhne und Bruttogehälter:

Bei den Bruttolöhnen und Bruttogehältern ist die Summe der lohnsteuerpflichtigen Brutto-bezüge (Bar- und Sachbezüge) anzugeben. Diese Beträge verstehen sich ohne Arbeitgeberanteile zur Kranken-, Renten- und Arbeitslosenversicherung, ohne Beiträge zu den Sozialkassen des Baugewerbes, ohne Winterbau-Umlage, ohne Aufwendungen für die betriebliche Alters-, Invaliditäts- und Hinterbliebenenversorgung, ohne gezahltes Vorruhestandsgeld. Die Entgelte für Poliere, Schachtmeister und Meister sind zur Bruttolohnsumme und nicht zur Bruttogehaltssumme zu rechnen.

### Geleistete Arbeitsstunden:

Alle von Inhabern, Angestellten, Arbeitern und Auszubildenden auf Baustellen, Bauhöfen und in Werkstätten tatsächlich geleisteten (nicht die bezahlten) Arbeitsstunden. Nicht einbezogen sind die für Bürotätigkeit geleisteten Arbeitsstunden.

### Umsatz (ohne Umsatzsteuer):

Als Umsatz gelten die dem Finanzamt für die Umsatzsteuer zu meldenden steuerbaren Beträge im Bundesgebiet einschl. Umsatz aus Nachunternehmertätigkeit und Vergabe von Teilleistungen an Nachunternehmer. Hierzu zählen seit dem 1. Januar 1980 auch Anzahlungen für Teilleistungen oder Vorauszahlun-

gen vor Ausführung der entsprechenden Lieferungen oder Leistungen ab 10 000 DM<sup>1)</sup>. Der Gesamtumsatz enthält außer dem baugewerblichen Umsatz (Umsatz aus Bauleistungen) die Handels- und sonstigen Umsätze.

### Auftragseingang im Bauhauptgewerbe:

Wert (ohne Umsatzsteuer) aller im Berichtsmonat vom Betrieb fest akzeptierten Aufträge für Bauleistungen. Um Doppelzählungen zu vermeiden, wird der Auftragseingang nur von dem Betrieb gemeldet, der den Bauauftrag ausführen wird, d.h. an Nachunternehmer zu vergebende Teile von Bauaufträgen werden nicht in die eigene Meldung einbezogen.

### Auftragsbestand im Bauhauptgewerbe:

Wert (ohne Umsatzsteuer) aller akzeptierten, noch nicht ausgeführten Aufträge für Bauleistungen am Ende des Berichtsvierteljahres. Bei der Ermittlung des Auftragsbestandes wird vom Auftragswert bereits im Bau befindlicher Projekte der Teil abgesetzt, der produktions-technisch schon fertiggestellt ist (ohne Berücksichtigung der Abnahme oder Abrechnung).

1) Siehe Umsatzsteuergesetz (UStG 1980).

## Zeichenerklärung

a.n.g.	= anderweitig nicht genannt
0	= mehr als nichts, aber weniger als die Hälfte der kleinsten in der Tabelle nachgewiesenen Einheit
-	= nichts vorhanden
/	= keine Angaben, da Zahlen nicht sicher genug
.	= Zahlenwert unbekannt oder geheimzuhalten
x	= Tabellenfach gesperrt, weil Aussage nicht sinnvoll
()	= Nachweis unter dem Vorbehalt, daß der Zahlenwert Fehler aufweisen kann
p	= vorläufiges Ergebnis
r	= berechtigtes Ergebnis

# 1. Beschäftigung im Bauhauptgewerbe

Alle Betriebe (hochgeschätzte Ergebnisse)

Merkmal	August 1992	Juli 1992	Januar - August		Veränderungen in %		
					August 1992	August 1992	Jan.-Aug. 1992
			1992	1991	gegenüber		
			Juli 1992	August 1991	Jan.-Aug. 1991		
<b>Beschäftigte (Anzahl)</b>							
Tätige Inhaber,tätige Mitinhaber und unbezahlt mithelfende Familienangehörige	510	520	526	553	- 1,9	- 7,6	- 4,9
Kaufmännische und technische Angestellte <sup>1)</sup> einschl. kaufmännische und technische Auszubildende	2 816	2 809	2 782	2 752	+ 0,2	+ 2,0	+ 1,1
Facharbeiter (Tarifberufsgruppen I,II,III a-c) <sup>1)</sup>	9 083	9 141	9 032	9 446	- 0,6	- 4,3	- 4,4
Fachwerker,Werker und sonstige Beschäftigte (Tbgr. IV-V)	4 153	4 101	3 935	3 998	+ 1,3	+ 0,5	- 1,6
Gewerblich Auszubildende,Umschüler, Anlernlinge und Praktikanten	593	599	620	677	- 1,0	- 17,6	- 8,4
<b>Beschäftigte insgesamt</b>	<b>17 155</b>	<b>17 170</b>	<b>16 895</b>	<b>17 426</b>	<b>- 0,1</b>	<b>- 2,9</b>	<b>- 3,0</b>
darunter ausländische Arbeitnehmer einschließlich Grenzgänger <sup>4)</sup>	1 820	1 825	1 420	1 290	x	x	x
<b>Löhne und Gehälter (in 1 000 DM)</b>							
Bruttolohnsumme <sup>2)</sup> einschl. Vergütungen für gewerblich Auszubildende	53 152	56 142	384 517	373 603	- 5,3	- 0,0	+ 2,9
Bruttogehaltsumme <sup>2)</sup> einschl. Vergütungen für kaufmännische und technische Auszubildende	13 125	14 585	100 542	92 419	- 10,0	+ 8,1	+ 8,8
<b>Bruttolohn- und -gehaltsumme zusammen</b>	<b>66 277</b>	<b>70 727</b>	<b>485 059</b>	<b>466 022</b>	<b>- 6,3</b>	<b>+ 1,5</b>	<b>+ 4,1</b>
<b>Geleistete Arbeitsstunden (in 1 000)</b>							
Wohnungsbau	486	682	4 177	4 356	- 28,7	- 19,8	- 4,1
Gewerblicher und industrieller Bau <sup>3)</sup>	551	622	4 285	4 746	- 11,4	- 11,7	- 9,7
davon:							
Hochbau <sup>3)</sup>	416	472	3 332	3 849	- 11,9	- 16,3	- 13,4
Tiefbau	135	150	953	897	- 10,0	+ 6,3	+ 6,2
Öffentlicher und Verkehrsbau	664	828	5 319	5 305	- 19,8	- 14,0	+ 0,3
davon:							
Hochbau:							
Bundesbahn und -post	8	9	57	88	- 11,1	- 38,5	- 35,2
Kirchen,Vereine,Verbände u.ä. Organisationen	23	30	262	221	- 23,3	- 23,3	+ 18,6
Bund,Länder,Gemeinden und sonstige öffentliche Auftraggeber	93	96	640	730	- 3,1	- 11,4	- 12,3
Tiefbau:							
Straßenbau	225	288	1 732	1 702	- 21,9	- 15,1	+ 1,8
sonstiger Tiefbau							
dav.: Bundesbahn und -post	68	90	615	637	-24,4	- 20,9	- 3,5
Bund, Länder, Gemeinden und sonstige öffentliche Auftraggeber	247	315	2 013	1 927	- 21,6	- 9,5	+ 4,5
Gesamter Hochbau	1 026	1 289	8 468	9 244	- 20,4	- 18,0	- 8,4
Gesamter Tiefbau	675	843	5 313	5 163	- 19,9	- 10,1	+ 2,9
<b>Geleistete Arbeitsstunden insgesamt</b>	<b>1 701</b>	<b>2 132</b>	<b>13 781</b>	<b>14 407</b>	<b>- 20,2</b>	<b>- 15,0</b>	<b>- 4,3</b>
<b>Arbeitstage</b>							
Arbeitstage	21	23	167	166	- 8,7	± 0	+ 0,6

1) Die angestelltenversicherungspflichtigen Poliere, Schachtmeister und Meister sind den Facharbeitern zugeordnet. 2) Die Entgelte für Poliere, Schachtmeister und Meister sind in der Bruttolohnsumme enthalten. 3) Einschließlich landwirtschaftlicher Bau. 4.) Auf Grund einer methodischen Änderung (ab Juni 1992 werden die Ausländer einschl. Grenzgänger erhoben) ist eine Gegenüberstellung von Vormonats- und Vorjahresausgaben nicht sinnvoll.

## 2. Umsatz<sup>\*)</sup> im Bauhauptgewerbe

Alle Betriebe (hochgeschätzte Ergebnisse)

Merkmal	August 1992	Juli 1992	Januar - August		Veränderungen in %		
					August 1992	August 1992	Jan.-Aug. 1992
			1992	1991	gegenüber		
			Juli 1992	August 1991	Jan.-Aug. 1991		
<b>Baugewerblicher Umsatz (in 1 000 DM)</b>							
Wohnungsbau	41 771	57 772	353 022	336 183	- 27,7	- 14,4	+ 5,0
Gewerblicher und industrieller Bau <sup>1)</sup>	80 966	80 467	495 102	530 269	+ 0,6	+ 3,2	- 6,6
davon:							
Hochbau <sup>1)</sup>	67 792	65 802	400 197	404 798	+ 3,0	+ 11,4	- 1,1
Tiefbau	13 174	14 665	94 905	125 471	- 10,2	- 25,3	- 24,4
Öffentlicher und Verkehrsbau	87 032	106 381	618 909	546 344	- 18,2	- 9,2	+ 13,3
davon:							
Hochbau:							
Bundesbahn und -post	415	710	5 708	7 402	- 41,5	- 63,3	- 22,9
Kirchen, Vereine, Verbände u.ä. Organisationen	6 215	5 744	50 507	20 904	+ 8,2	+ 82,5	+ 141,6
Bund, Länder, Gemeinden, Sozialversicherung und sonstige öffentliche Auftraggeber	10 126	11 273	69 728	94 869	- 10,2	- 14,2	- 26,5
Tiefbau:							
Straßenbau	30 467	36 194	183 922	156 773	- 15,8	- 8,9	+ 17,3
sonstiger Tiefbau							
dav.: Bundesbahn und -post	4 618	8 001	49 339	56 741	- 42,3	- 50,8	- 13,0
Bund, Länder, Gemeinden und sonstige öffentliche Auftraggeber	35 191	44 459	259 705	209 655	- 20,8	- 4,0	+ 23,9
Gesamter Hochbau	126 319	141 301	879 162	864 156	- 10,6	+ 0,2	+ 1,7
Gesamter Tiefbau	83 450	103 319	587 871	548 640	- 19,2	- 14,1	+ 7,2
<b>Baugewerblicher Umsatz insgesamt</b>	<b>209 769</b>	<b>244 620</b>	<b>1 467 033</b>	<b>1 412 796</b>	<b>- 14,2</b>	<b>- 6,0</b>	<b>+ 3,8</b>
<b>Sonstiger Umsatz (in 1 000 DM)</b>							
<b>Sonstiger Umsatz insgesamt</b>	<b>7 760</b>	<b>8 854</b>	<b>49 589</b>	<b>41 023</b>	<b>- 12,4</b>	<b>+ 30,8</b>	<b>+ 20,9</b>

\*) Ohne Umsatzsteuer. 1) Einschließlich landwirtschaftlicher Bau.

## 3. Kreisergebnisse im Bauhauptgewerbe August 1992

Ergebnisse für Betriebe von Unternehmen mit 20 und mehr Beschäftigten

Merkmal	Maß- einheit	Saar- land	Stadt- verband Saarbr.	Landkreis				
				Merzig- Wadern	Neun- kirchen	Saarlouis	Saarpfalz	St. Wendel
Betriebe	Anzahl	237	103	21	38	34	32	9
Beschäftigte	Anzahl	11 384	3 980	648	2 262	1 530	2 074	890
Geleistete Arbeitsstunden								
insgesamt	1 000	1 165	423	67	231	161	192	91
Wohnungsbau	1 000	144	57	11	17	27	22	10
Gewerbl., industrieller und landwirtschaftl. Bau	1 000	448	209	22	67	49	93	8
Öffentl. und Verkehrsbau	1 000	573	157	34	147	85	77	73
Bruttolohn- u. -gehaltsumme	1 000 DM	48 368	16 751	2 698	9 580	6 656	8 815	3 868
Gesamtumsatz <sup>1)</sup>	1 000 DM	168 716	59 479	10 076	29 268	21 704	35 945	12 244
Auftragseingang <sup>1)</sup>	1 000 DM	120 776	43 056	8 092	23 871	18 642	16 720	10 395

1) Ohne Umsatzsteuer.

#### 4. Auftragseingang im Bauhauptgewerbe in 1 000 DM

Ergebnisse für Betriebe von Unternehmen mit 20 und mehr Beschäftigten

Merkmal	August 1992	Juli 1992	Januar - August		Veränderungen in %		
					August 1992	August 1992	Jan.-Aug. 1992
					gegenüber		
			1992	1991	Juli 1992	August 1991	Jan.-Aug. 1991
Wohnungsbau	14 472	20 625	170 491	155 779	- 29,8	- 29,1	+ 9,4
Gewerblicher und industrieller Bau <sup>1)</sup>	50 224	59 157	508 109	444 601	- 15,1	+ 1,8	+ 14,3
davon:							
Hochbau <sup>1)</sup>	40 974	51 443	418 244	323 758	- 20,4	- 6,5	+ 29,2
Tiefbau	9 250	7 714	89 865	120 843	+ 19,9	+ 68,8	- 25,6
Öffentlicher und Verkehrsbau	56 080	105 817	626 885	524 616	- 47,0	- 23,0	+ 19,5
davon:							
Hochbau:							
Bundesbahn und -post	594	530	3 679	3 072	+ 12,1	+ 30,8	+ 19,8
Kirchen, Vereine, Verbände u.ä. Organisationen	967	3 088	18 101	41 120	- 68,7	- 89,0	- 56,0
Bund, Länder, Gemeinden, Sozialversicherung							
und sonstige öffentliche Auftraggeber	2 994	30 702	95 667	68 870	- 90,2	- 69,9	+ 38,9
Tiefbau:							
Straßenbau	22 297	23 126	147 904	138 298	- 3,6	+ 22,5	+ 6,9
sonstiger Tiefbau							
dav.: Bundesbahn und -post	3 559	5 044	43 089	45 732	- 29,4	- 45,1	- 5,8
Bund, Länder, Gemeinden und							
sonstige öffentliche Auftraggeber	25 669	43 327	318 445	227 524	- 40,8	- 11,5	+ 40,0
Gesamter Hochbau	60 001	106 388	706 182	592 599	- 43,6	- 28,1	+ 19,2
Gesamter Tiefbau	60 775	79 211	599 303	532 397	- 23,3	+ 2,7	+ 12,6
<b>Auftragseingang insgesamt</b>	<b>120 776</b>	<b>185 599</b>	<b>1 305 485</b>	<b>1 124 996</b>	<b>- 34,9</b>	<b>- 15,3</b>	<b>+ 16,0</b>
davon:							
aus dem Saarland	91 054	145 416	922 208	856 305	- 37,4	- 17,9	+ 7,7
aus anderen Bundesländern	29 722	40 183	383 277	268 691	- 26,0	- 6,1	+ 42,6

1) Einschließlich landwirtschaftlicher Bau.

#### 5. Auftragsbestand<sup>1)</sup> im Bauhauptgewerbe 2. Quartal 1992 in 1 000 DM

Ergebnisse für Betriebe von Unternehmen mit 20 und mehr Beschäftigten

Merkmal	Ende				Veränderungen in %	
	Juni 1992	März 1992	Dezember 1991	Juni 1991	Juni 1992	
					gegenüber	
					März 1992	Juni 1991
Wohnungsbau	153 634	144 955	125 385	120 394	+ 6,0	+ 27,6
Gewerblicher und industrieller Bau <sup>1)</sup>	278 517	202 978	152 149	216 073	+ 37,2	+ 28,9
davon:						
Hochbau <sup>1)</sup>	223 767	163 799	119 497	157 638	+ 36,6	+ 41,9
Tiefbau	54 750	39 179	32 652	58 435	+ 39,7	- 6,3
Öffentlicher und Verkehrsbau	447 219	386 393	380 625	357 482	+ 15,7	+ 25,1
davon:						
Hochbau:						
Bundesbahn und -post	1 991	2 060	1 689	2 309	- 3,3	- 13,8
Kirchen, Vereine, Verbände u.ä. Organisationen	16 643	22 192	28 200	24 344	- 25,0	- 31,6
Bund, Länder, Gemeinden, Sozialversicherung						
und sonstige öffentliche Auftraggeber	50 827	26 855	49 548	38 410	+ 89,3	+ 32,3
Tiefbau:						
Straßenbau	74 082	78 238	75 355	69 282	- 5,3	+ 6,9
sonstiger Tiefbau						
dav.: Bundesbahn und -post	23 751	24 911	22 558	21 148	- 4,7	+ 12,3
Bund, Länder, Gemeinden und						
sonstige öffentliche Auftraggeber	279 925	232 137	203 275	201 989	+ 20,6	+ 38,6
Gesamter Hochbau	446 862	359 861	324 319	343 095	+ 24,2	+ 30,2
Gesamter Tiefbau	432 508	374 465	333 840	350 854	+ 15,5	+ 23,3
<b>Auftragsbestand insgesamt</b>	<b>879 370</b>	<b>734 326</b>	<b>658 159</b>	<b>693 949</b>	<b>+ 19,8</b>	<b>+ 26,7</b>
davon:						
aus dem Saarland	559 059	474 121	426 316	474 009	+ 17,9	+ 17,9
aus anderen Bundesländern	320 311	260 205	231 843	219 940	+ 23,1	+ 45,6

<sup>1)</sup> Zahlen werden nur vierteljährlich ermittelt. 1) Einschließlich landwirtschaftlicher Bau.

**6. Betriebe, Beschäftigung und Umsatz im Ausbaugewerbe  
nach Wirtschaftszweigen August 1992**

SYPRO-Nr.	Wirtschaftszweig	Betriebe	Beschäftigte	Geleistete Arbeitsstunden	Bruttolohn- u. -gehaltsumme	Baugewerblicher Umsatz	Gesamtumsatz
		Anzahl		1 000	1 000 DM		
7610	Klempnerei, Gas- und Wasserinstallation	3	58	6	217	675	701
7640	Installation von Heizungs-, Klima- und gesundheitstechnischen Anlagen	26	1 293	125	4 550	10 904	11 613
7670	Elektroinstallation	23	855	103	2 879	7 275	7 921
7734	Maler- und Lackierergewerbe	13	476	61	1 851	5 042	5 230
7771	Fliesen-, Platten- u. Mosaiklegerei	15	546	65	2 221	6 575	6 762
7774	Estrichlegerei und sonstiges Ausbaugewerbe						
-							
<b>76/77</b>	<b>Ausbaugewerbe insgesamt</b>	<b>80</b>	<b>3 228</b>	<b>360</b>	<b>11 718</b>	<b>30 471</b>	<b>32 227</b>

**7. Beschäftigte, Arbeitsstunden und Gesamtumsatz im Ausbaugewerbe  
im Vergleich zu 1991**

SYPRO-Nr.	Wirtschaftszweig	Beschäftigte	Geleistete Arbeitsstunden	Gesamtumsatz	Beschäftigte	Geleistete Arbeitsstunden	Gesamtumsatz
		Veränderung in % August 1992/91			Veränderung in % Jan.-Aug. 1992/91		
7610	Klempnerei, Gas- und Wasserinstallation	+ 6,8	- 0,8	+ 4,2	+ 5,7	+ 8,6	+ 8,7
7640	Installation von Heizungs-, Klima- und gesundheitstechnischen Anlagen						
7670	Elektroinstallation	+ 15,2	- 1,0	+ 6,4	+ 16,2	+ 7,9	+ 25,6
7734	Maler- und Lackierergewerbe	+ 2,0	- 3,8	+ 16,2	+ 2,6	+ 0,7	+ 18,9
7771	Fliesen-, Platten- u. Mosaiklegerei						
7774	Estrichlegerei und sonstiges Ausbaugewerbe						
-							
<b>76/77</b>	<b>Ausbaugewerbe insgesamt</b>	<b>+ 7,3</b>	<b>- 1,9</b>	<b>+ 9,0</b>	<b>+ 7,3</b>	<b>+ 5,7</b>	<b>+ 16,9</b>

**8. Kreisergebnisse im Ausbaugewerbe August 1992**

Kreis	Betriebe	Beschäftigte	Geleistete Arbeitsstunden	Bruttolohn- und -gehaltsumme	Gesamtumsatz
	Anzahl		1 000	1 000 DM	
Stadtverband Saarbrücken	28	1 282	140	4 873	11 509
Landkreis Merzig Wadern	9	431	54	1 580	5 196
Landkreis Neunkirchen	9	334	39	1 214	3 567
Landkreis Saarlouis	16	610	65	2 175	7 012
Saarpfalz-Kreis	11	323	32	1 079	2 910
Landkreis St. Wendel	7	248	30	797	2 033
<b>Saarland</b>	<b>80</b>	<b>3 228</b>	<b>360</b>	<b>11 718</b>	<b>32 227</b>